

LexWARE

Update-Handbuch Anlagenverwaltung



Lexware anlagenverwaltung

Impressum

© 2019 Haufe-Lexware GmbH & Co. KG

Postanschrift: Postfach 100428, 79123 Freiburg i. Br.

Hausanschrift: Munzinger Straße 9, 79111 Freiburg i. Br.

Telefon: 0761/898-0

Internet: <http://www.lexware.de>

Alle Rechte vorbehalten.

Die Software und das Handbuch wurden mit größter Sorgfalt erstellt.

Es kann jedoch keinerlei Gewähr für die Fehlerfreiheit der Software, der mitgelieferten Daten sowie des Handbuchs übernommen werden. Da nach der Drucklegung des Handbuchs noch Änderungen an der Software vorgenommen wurden, können die im Handbuch beschriebenen Sachverhalte bzw. Vorgehensweisen u. U. von der Software abweichen.

Kein Teil des Handbuchs darf in irgendeiner Form (Druck, Fotokopie, Mikrofilm oder in einem anderen Verfahren) ohne unsere vorherige schriftliche Genehmigung reproduziert oder unter Verwendung elektronischer Systeme verarbeitet, vervielfältigt oder verbreitet werden.

Wir weisen darauf hin, dass die im Handbuch verwendeten Bezeichnungen und Markennamen der jeweiligen Firmen im Allgemeinen warenzeichen-, marken- oder patentrechtlichem Schutz unterliegen.

Autor: Dietmar Jakob

Satz, Layout: docom, Freiburg

Inhalt: 09093-5002

Inhaltsverzeichnis

Über diese Dokumentation	4
Konventionen der Schreibweise	4
Symbole	5
Installation	6
Update-Installation ausführen	6
Neues in der Anlagenverwaltung	7
Erleichterte Bedienung	7
Erstes sichtbares Wirtschaftsjahr	9
Buchungsliste exportieren / übertragen	10
Aktivierte Zinsen Fremdkapital	11
Bilderverwaltung in dem Anlageassistenten	11
Taxonomie 6.2 für die E-Bilanz und für EHUG	12
Anlage AVEÜR 2018	12
Festwertabschreibung	13
DATEV	15
Die Service-Leistungen	16
Alles, was Sie wissen müssen – direkt in Ihrem Programm	16
Hotline – schnelle Expertenhilfe	16
Index	17

Über diese Dokumentation

Dieses Handbuch ist speziell für Updatekunden erstellt. Sie erhalten einen schnellen Überblick über die Änderungen und Neuerungen von Lexware anlagenverwaltung.

Die nachfolgenden Inhalte helfen Ihnen, das Update direkt für Ihre Arbeit zu nutzen:

- Die Update-Installation
- Detaillierte Informationen zu Verbesserungen und neuen Leistungsmerkmalen
- Die Service-Leistungen zum Update

Konventionen der Schreibweise



Tastatureingaben werden wie folgt dargestellt:

Diese Bezeichnung in unserer Dokumentation sollte so von Ihnen ausgeführt werden.
Return	Einfaches Betätigen der Eingabe-, Return- oder Enter-Taste
Strg+R	Drücken und Halten der Taste Strg (= Steuerung, evtl. auch Ctrl) und gleichzeitiges Drücken des Buchstabens R
Alt + D	Drücken und Halten der Taste Alt (= Alternativ) und gleichzeitiges Drücken des Buchstabens D
D:\setup	Eingabe von d:\setup



Die **Maus** wird wie folgt benutzt:

Diese Bezeichnung in unserer Dokumentation sollte so von Ihnen ausgeführt werden.
Klicken	Die linke Maustaste einmal kurz drücken und wieder loslassen
Doppelklicken	Die linke Maustaste zweimal schnell hintereinander drücken und wieder loslassen
Rechts klicken	Die rechte Maustaste einmal kurz drücken und Menüpunkt auswählen

Bedienelemente werden fett hervorgehoben:

Dieses Bedienelement wird so dargestellt
Dialogfenster	Das Dialogfenster Drucken
Befehle	Der Befehl Bearbeiten → Szenario
Menüs	Das Menü Datei

Symbole

In diesem Handbuch werden folgende Symbole verwendet, um Sie auf wichtige Dinge hinzuweisen:

gibt wertvolle **Tipps** aus der Praxis von Steuerberatern und Anwendern.



weist auf lesenswerte **Besonderheiten** hin.



zeigt Ihnen, wo Sie besonders **aufmerksam** sein sollten.



informiert über **Gesetzesangaben** und andere Fundstellen.



rät, hier die Vorteile der **rechten Maustaste** zu nutzen.



erläutert den beschriebenen Sachverhalt an einem **Beispiel**.



Beispiel

Installation

Bei vorliegender Programm-DVD handelt es sich um eine Updateversion. Deshalb wird im Rahmen der Installation zunächst überprüft, ob eine gültige Vorversion auf dem Rechner installiert ist.

Wenn Sie die neue Programmversion auf einem anderen Rechner installieren wollen, lesen Sie bitte zunächst den Abschnitt **Rechnerwechsel durchführen** in den **Installationshinweisen**.

Update-Installation ausführen

1. Melden Sie sich mit Administrator-Rechten an.
2. **Datenträger:** Nach Einlegen des Datenträgers wird automatisch das Setup gestartet. Sollte dies nicht der Fall sein, starten Sie den Windows Explorer und wechseln zu Ihrem DVD-Laufwerk. Starten Sie das Setup manuell indem Sie auf die Datei **lxsetup.exe** doppelklicken. Es erscheint das Lexware-Logo.
3. **Download-Setup:** Rufen Sie zum Start des Setups nach dem Download die Datei Programmname_Setup.exe auf. Diese finden Sie in Ihrem Standard Downloadverzeichnis.
4. Während des Aufrufs prüft **Lexware scout technik**, ob Ihr System die technischen Voraussetzungen erfüllt. Sind diese nicht erfüllt, erhalten Sie Hinweise zur weiteren Vorgehensweise.
5. Danach öffnet sich die Willkommenseite mit den **Installationshinweisen**. Diese sollten Sie zuerst lesen.
6. Danach müssen Sie die Seriennummer eingeben. Diese finden Sie in dem Seriennummernzertifikat Ihres Lexware Programms.
Wechseln Sie dann mit einem Klick auf die Schaltfläche **Weiter** auf die nächste Seite.
7. Nachdem Sie die Lizenzbedingungen bestätigt haben, wird die Schaltfläche **Jetzt installieren** aktiv.
8. Mit Klick auf die Schaltfläche **Jetzt installieren**, wird die Installation gestartet. Ist während der Installation ein Neustart erforderlich, hat die Anmeldung durch denselben Benutzer mit Administrator-Rechten zu erfolgen.
9. Vor dem ersten Programmstart sollten Sie mittels des **Lexware Info Service** im Internet nach Updates suchen, damit Sie mit der aktuellsten Version arbeiten.
10. Nach der Update-Installation müssen Sie während des ersten Programmstarts eine Datensicherung erstellen. Anschließend wird die **Datenbankaktualisierung** automatisch gestartet.

Neues in der Anlagenverwaltung

Erleichterte Bedienung

In dem Anlageassistenten werden Hinweise angezeigt, wenn Sie für ein Pflichtfeld keine oder eine unzulässige Eingabe durchgeführt haben. Danach ist die Voreinstellung auf dem Pflichtfeld. Damit Sie dieses einfacher finden, ist das Eingabefeld mit einer blauen Umrandung hervorgehoben.

**Anlage-
assistent**

The screenshot shows a software dialog box titled "Anlagegut neu: AfA-Angaben Seite 3 von 4". It contains several input fields and radio buttons. The "Sammel-GWG" checkbox is highlighted with a blue border. The "Weiter >" button is also highlighted with a blue border.

Nutzungsdauer in Jahren:	<input type="text" value="1"/>	AfA-Tabellen...
Anschaffungsdatum:	<input type="text" value="08.06.2018"/>	Rest-/Erinnerungswert: <input type="text" value="1,00"/>
AfA-Beginn:	<input type="text" value="08.06.2018"/>	
Abschreibungsart		
<input type="radio"/> linear	<input checked="" type="radio"/> GWG	<input type="checkbox"/> Sammel-GWG
<input type="radio"/> Leistung	<input type="radio"/> SAS 250 €	
<input type="radio"/> NSNSB		
<input type="checkbox"/> Sonder-AfA	<input type="checkbox"/> Manuelle AfA	<input type="checkbox"/> § 5 Abs. 1 EStG
Hilfe	< Zurück	Weiter > Abbrechen

Nach der Aktualisierung der XBRL-Positionen können Sie jetzt den Assistenten für den Anlagespiegel E-Bilanz oder für den Anlagespiegel EHUG starten.

Sie haben in dem Assistenten für die Zuordnung der XBRL-Positionen eine Taxonomie für die E-Bilanz zugeordnet, die Seite **Aktualisierung** aufgerufen und auf **Aktualisierung starten** geklickt. Nach dem Abschluss der Aktualisierung wird jetzt die Schaltfläche **Anlagespiegel E-Bilanz** angezeigt. Nun können Sie entscheiden, ob Sie mit einem Klick auf **Schließen** die Erstellung des Anlagespiegels unterbrechen oder mit einem Klick auf **Anlagespiegel E-Bilanz** mit der Erstellung des Anlagespiegels E-Bilanz fortfahren.

**XBRL-
Positionen
zuordnen**

Haben Sie zuvor eine EHUG-Taxonomie ausgewählt, können Sie den Assistenten Anlagespiegel EHUG aufrufen.

The screenshot shows a dialog box titled "XBRL-Positionen zuordnen" with a close button (X) in the top right corner. On the left side, there is a vertical navigation menu with eight steps, each represented by a green circle with a white number. Step 8, "Aktualisierung", is highlighted with a blue background. The main content area on the right is divided into sections:

- Aktualisierung**: "Auf dieser Seite können Sie die erfassten Korrekturen speichern und das Protokoll ausdrucken."
- Allgemeine Information:**
 - Datum: 08.06.2018
 - Uhrzeit: 13:03
 - Anlagebaum nach: SKR-03
 - Firma: Musterfirma
 - Programm: Lexware professional
 - Version: 18.03
 - Taxonomie: Version 6.1 Kerntaxonomie E-Bilanz
- A horizontal line.
- Text: "Mittels der Schaltfläche 'Protokoll der Zuordnungen' erhalten Sie die Übersicht der von Ihnen hinterlegten XBRL-Positionen."
- A button labeled "Protokoll der Zuordnungen".
- A horizontal line.
- Text: "Die Aktualisierung wurde erfolgreich durchgeführt."

At the bottom of the dialog box, there is a "Hilfe" button with a question mark icon, and a row of four buttons: "Anlagespiegel E-Bilanz", "< Zurück", "Schließen", and "Abbrechen". The "Schließen" button is highlighted with a blue border.

Erstes sichtbares Wirtschaftsjahr

In dem Menü **Verwaltung** → **Wirtschaftsjahre** können Sie das erste sichtbare Wirtschaftsjahr bestimmen, Wirtschaftsjahre ausblenden und bei Bedarf wieder einblenden. Vorausgesetzt in dem Mandanten wurde für mindestens ein Jahresabschluss durchgeführt.

2015 ist das erste Wirtschaftsjahr in der Firma. Für die Jahre bis 2018 wurde der Jahresabschluss durchgeführt. Für diesen Fall werden in dem Menü **Buchungsjahr wechseln** die Jahre 2015 bis 2021 angezeigt.



Mittels **Verwaltung** → **Wirtschaftsjahre** können Sie jetzt das erste sichtbare Wirtschaftsjahr festlegen. Dafür markieren Sie in dem Dialog die Option **Erstes sichtbares Wirtschaftsjahr**. Wenn Sie anschließend 2019 als erstes sichtbares Wirtschaftsjahr eintragen, werden in der Auswahlliste für die Wirtschaftsjahre nur noch die Jahre 2019 bis 2021 angezeigt.

- In Mandanten mit vielen Jahresabschlüssen wird die Liste der möglichen Wirtschaftsjahre übersichtlicher.
- Sobald Sie den Haken in dem Feld **Erstes sichtbares Wirtschaftsjahr** entfernen, beinhaltet die Auswahlliste alle Buchungsjahre.
- Der Benutzer mit dem Passwort für die Betriebsprüfung kann das erste sichtbare Wirtschaftsjahr nicht bearbeiten. Während einer Betriebsprüfung können Sie somit dem Betriebsprüfer den Zugriff auf die Wirtschaftsjahre beschränken.

Buchungsliste exportieren / übertragen

Übertragung zurücksetzen

Ab der Version 2019 können Sie die monatliche Buchungsliste zum gleichen System- / Buchungsdatum erzeugen ohne dass die verschiedenen Monate zu einem Zeiträume verschmelzen. Damit die AfA monatsgenau berechnet wird, sollten Sie so vorgehen.

1. Sie erfassen beispielsweise für den Januar die neuen Wirtschaftsgüter und Bewegungen. Danach erzeugen Sie die monatliche Buchungsliste für den Januar.
2. Diesen Vorgang wiederholen Sie für den zweiten, dritten und bis zu dem letzten Monat.
3. Wenn es für einen Zeitraum / Monat keine neuen Wirtschaftsgüter und/oder Bewegungen gibt, erzeugen Sie die monatliche Buchungsliste, damit die Normal-AfA in den Berichten der Finanzbuchhaltung monatsgenau ausgewiesen wird.
4. Bemerken Sie nach dem Export / Übertragen eines Zeitraums, dass eine Korrektur nötig ist, können Sie jetzt den einen Zeitraum zurücksetzen, obwohl die Vormonate zum gleichen Systemdatum exportiert oder übertragen wurden.

Korrektur- buchungen

Für die monatliche Buchungsliste wird je Anlagegut die Normal-AfA, AfaA, Sonderabschreibung, Teilwertabschreibung und Zuschreibung berechnet. Wurde in den vorhergehenden Monaten des Wirtschaftsjahres für eine Inventarnummer bereits Normal-AfA verbucht, kann eine AHK-Minderung dazu führen, dass die Normal-AfA nach der AHK-Minderung kleiner ist wie als die bereits verbuchte Normal-AfA. Für solche Fälle erzeugt die Anlagenverwaltung eine Korrekturbuchung. Ab der Version 2019 erfolgt die Korrekturbuchung in dem Monat der AHK-Minderung. Weiterhin wird der Buchungsbetrag nicht mehr mit einem negativen Vorzeichen dargestellt.



Beispiel

Für eine Inventarnummer beträgt die Normal-AfA 1.200 EUR zu Beginn des Jahres 2019. In der monatlichen Buchungsliste ergibt das eine anteilige Normal-AfA von 100 EUR. Wurde die monatliche Buchungsliste für Januar bis September erzeugt, sind das 900 EUR.

Im Oktober wird für dieses Wirtschaftsgut eine AHK-Minderung erfasst. Danach beträgt die Normal-AfA für das Jahr 2019 noch 600 EUR.

900 EUR Normal-AfA wurden bereits verbucht, 600 EUR Normal-AfA sind aber nur zulässig. Daraus ergibt sich eine Korrektur über 300 EUR Normal-AfA.

Wenn Sie für den Oktober 2019 die Buchungsliste exportieren oder übertragen, bemerkt die Anlagenverwaltung diese Differenz und erzeugt diese Korrekturbuchung.

300 EUR Anlagekonto an Konto Normal-AfA.

Aktiviere Zinsen Fremdkapital

Haben Sie während des Herstellungszeitraums eines Vermögensgegenstandes die Zinsen des Fremdkapitals in der Handelsbilanz aktiviert, müssen Sie diese nach § 284 Abs. 3, Satz 4 HGB im Anlagespiegel ausweisen

In den Mandanten für den Betriebsvermögensvergleich wird deshalb die neue Bewegung **Aktiviere Zinsen Fremdkapital** bereitgestellt und der Anlagespiegel um diese Position erweitert und automatisch berechnet.

Bilderverwaltung in dem Anlageassistenten

Damit die Handhabung der Bilderverwaltung im Anlageassistenten einfacher wird, gibt es diese neuen Programmfunktionen.

Der Anlageassistent merkt sich jetzt das zuletzt verwendete Verzeichnis für die Bildauswahl. Möchten Sie die Bilder Ihrer Wirtschaftsgüter verwenden, verfahren Sie so.

1. Sie speichern die Bilddateien der Anlagegüter in einem Verzeichnis Ihrer Wahl.
2. Danach starten Sie den Anlageassistenten für eine Inventarnummer und klicken auf der Seite **Stammdaten** mit der rechten Maustaste auf die Schaltfläche **Bild wählen**. Das Verzeichnis der Anlagenverwaltung mit Musterbildern wird geöffnet. In diesem Ordner wechseln Sie in das Verzeichnis mit den Bilddateien für die Wirtschaftsgüter.
3. Sobald Sie für ein Anlagegut ein Bild aus diesem Verzeichnis gespeichert haben, merkt sich die Anlagenverwaltung den Datenpfad. Bei dem nächsten Aufruf des Befehls **Bild wählen** ist die Voreinstellung auf dem zuletzt verwendeten Verzeichnis.
4. Das zuletzt verwendete Verzeichnis für die Bildauswahl wird je Firma gespeichert. Wenn Sie mehrere Mandanten verwalten, können Sie für jeden Mandanten ein Bildverzeichnis anlegen.

**Zuletzt
verwendetes
Verzeichnis**

Auf der Seite **Stammdaten** können Sie Bilddateien im PNG-Format auswählen. PNG-Dateien liefern ähnliche Bildinformationen wie die bmp-Dateien, benötigen aber weniger Speicherplatz.

png-Format

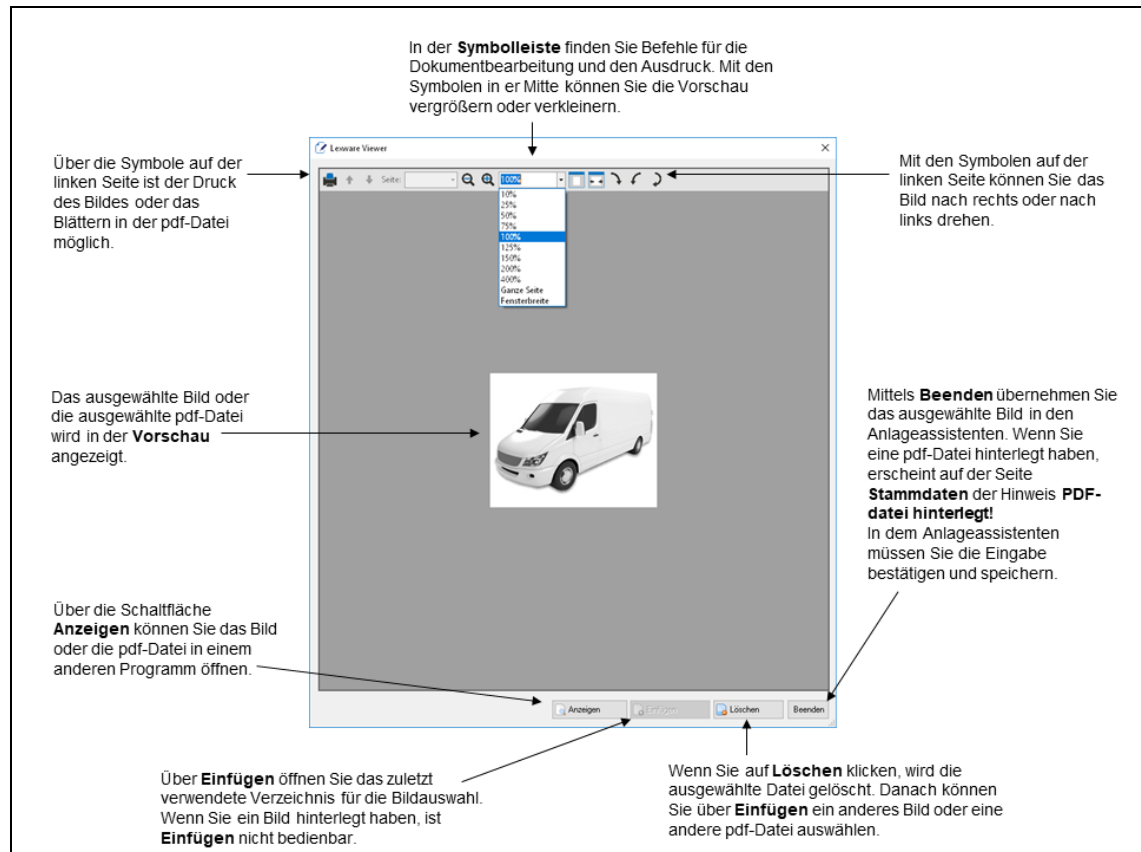
Bmp-Dateien werden um 40 Prozent verkleinert, so dass Bilder mit 1400 Pixel in der Breite und 1800 Pixel in der Höhe in dem Anlageassistenten und in der Anlagekartei Standard dargestellt werden.

Bildgrößen

JPG-, GIF-, EMF- und PNG-Dateien liefern mit geringer Auflösung viele Bildinformationen. Würden diese Dateiformate verkleinert, könnten die Bilder undeutlich werden. Für diese Dateiformate ist die Skalierung nicht hinterlegt. Bei diesen Formaten ist der Orientierungswert für die Bildgröße 236 Pixel in der Breite und 189 Pixel in der Höhe.

Lexware Viewer In dem Kontextmenü der Bilderverwaltung können Sie den **Lexware Viewer** starten, um das gespeicherte Bild in einem größeren Fenster anzuzeigen. In dem Lexware Viewer können Sie für das Anlagegut ein Bild auswählen oder das bestehende Bild zurücksetzen.

Der Lexware Viewer unterstützt PDF-Dateien und eröffnet neue Anwendungsgebiete. Beispielsweise können Sie für ein immaterielles Wirtschaftsguthinterlegen den Lizenzvertrag als PDF-Datei speichern und bei der Inventarnummer hinterlegen.



Taxonomie 6.2 für die E-Bilanz und für EHUG

Die Taxonomie 6.2 ist für die E-Bilanz in den nach dem 31.12.2018 beginnenden Wirtschaftsjahren verpflichtend und wird für die Veröffentlichung der Handelsbilanz im Bundesanzeiger empfohlen.

Wenn Sie Lexware buchhaltung 2019 installiert haben, können Sie den in der Anlagenverwaltung erstellten Anlagespiegel brutto E-Bilanz in einer Buchhaltungs-Firma importieren.

Anlage AVEÜR 2018

Die Berechnung der Werte des Anlagevermögens in der Anlage EÜR und Anlage AVEÜR 2018 nach den amtlichen Vorgaben gehören zum Lieferumfang. Nach der Installation des Updates können Sie den Wirtschaftsgütern die EÜR-Positionen zuordnen und in dem Menü **Berichte** → **Anlagespiegel** unter der Schaltfläche **Manuelle Werte** die Werte des Anlagevermögens für die Anlage AVEÜR 2018 berechnen.

Sie können die von der Anlagenverwaltung ermittelten Werte in eine Buchhaltungs-Firma übernehmen, wenn die Lexware buchhaltung 2019 installiert ist.

Festwertabschreibung

Nach § 240 Abs. 3 HGB können bilanzierende Unternehmen Festwerte bilden, wenn diese Voraussetzungen erfüllt sind.

Voraussetzungen

- Die Wirtschaftsgüter gehören zu dem abnutzbaren und beweglichen Anlagevermögen und werden regelmäßig ersetzt.
- Der Gesamtwert des Festwerts ist für das Unternehmen nachrangig, wobei der Bestand nach Größe, Wert und Zusammensetzung nur geringen Veränderungen unterliegt.
- Sobald die Zukäufe und die Abgänge einschließlich der Abschreibung sich in etwa die Waage halten, ist der Anhaltewert erreicht. Ab diesem Wert werden die Neuanschaffungen als Aufwand gebucht.
- Festwerte sind möglich für Hotelgeschirr, Gerüst- und Schalungsteile, Maschinenwerkzeuge oder Formen und Modelle.

Infolge dieser Vorgaben wird diese Funktionalität bereitgestellt.

Funktionalität

1. In den Firmen für den Betriebsvermögensvergleich sind die Festwerte in den Anlagegruppen für die abnutzbaren und beweglichen Wirtschaftsgüter möglich.
2. Auf der Seite **AfA-Angaben** können Sie in dem Rechnungskreis Handelsrecht für alle AHK-Datum zwischen der **linearen** und der **degressiven Festwert-AfA** wählen.

In dem Rechnungskreis Steuerrecht gelten die Vorgaben für die degressive AfA auch für die degressive Festwert-AfA. Ab dem AHK-Datum 01.01.2011 ist die degressive Festwert-AfA für den Rechnungskreis Steuerrecht nicht mehr möglich.

Anlagegut neu: AfA-Angaben Seite 3 von 5

Nutzungsdauer in Jahren: 10

AfA-Tabellen...

Anschaffungsdatum: 20.09.2018

Rest-/Erinnerungswert: 0,00

AfA-Beginn: 20.09.2018

Abschreibungsart

linear

GWG

Leistung

SAS 250 €

NSNSB

Festwert linear

Sonder-AfA

Manuelle AfA

§ 5 Abs. 1 EStG

Hilfe

< Zurück

Weiter >

Abbrechen

- Nach der Auswahl der Festwert-AfA wird die Assistentenseite **Festwert** angezeigt für die Erfassung des Anhaltewerts. Weiterhin können Sie die Optionen für die Erfassung der Bestandteile des Festwerts festlegen.

Die Voreinstellung für die Erzeugung der Bestandteile des Festwerts gilt für alle Wirtschaftsjahre und für alle Festwerte in der ausgewählten Firma. Die Optionen können Sie jederzeit bearbeiten. Eine nachträglich geänderte Einstellung hat keine Auswirkung auf die bereits erfassten Bestandteile.

Wenn der **Anhaltewert** erreicht ist, wird für den Festwert keine Normal-AfA mehr berechnet.

Wenn Sie das Kästchen markieren, werden die Kostenstelle und der Standort der Haupt-Inventarnummer für den Bestandteil übernommen.

Mit dem Klick auf **Bestandteile Festwert** starten Sie die Verwaltung der Bestandteile

Hier bestimmen Sie die Anzahl der führenden Nullen. Bis zu vier Stellen sind möglich. Für drei Stellen ergeben sich 999 Bestandteile je Festwert

Auf der Seite **Bestandteile Festwert** können Sie die Vorgaben für die Inventarnummern, Kostenstellen und Standorte überschreiben. Vorausgesetzt der Jahresabschluss wurde noch nicht durchgeführt.

- Die Anlagenverwaltung berechnet die Normal-AfA, solange wie der Buchwert größer ist wie der Anhaltewert. Das gilt auch wenn Sie nach dem Erreichen des Anhaltewerts einen Zugang erfassen und danach der Buchwert größer ist wie der Anhaltewert. In diesen Fällen erzeugt die Anlagenverwaltung einen Hinweis, dass Sie den Anhaltewert überprüfen sollen.
- Die Festwert-AfA ist eine handelsrechtliche Abschreibung. Infolgedessen sind in dem Rechnungskreis Steuerrecht für die Festwert-AfA nur die handelsrechtlichen Bewegungen möglich.
- Auf der Seite **Bestandteile Festwert** erfassen Sie die Anlagegüter, die dem Festwert zugeordnet sind. Für die Bestandteile können Sie die Inventaretiketten ausdrucken, die Inventurliste nach Lexware anlagen scan exportieren und die Inventurergebnisse in der Anlagenverwaltung unter **Berichte** → **Anlagen Scan** → **Inventurergebnisse** importieren.

In dem Anlagespiegel und den anderen Berichten werden die Bestandteile des Festwerts nicht ausgewertet. In diesen Berichten wird die übergeordnete Inventarnummer dargestellt.

Die automatisch erzeugte **Inventarnummer** können Sie in dem Jahr der Erfassung bearbeiten.

Die **Kostenstelle** und den **Standort** können Sie von der übergeordneten Inventarnummer übernehmen oder selber zuordnen.

In der Steuerungsleiste können Sie die **neuen** Bestandteile erfassen, gleichartige Bestandteile **duplizieren** und bereits erfasste wieder **löschen**.

Wenn Sie in der Spalte **Abgang** den Haken setzen, wird der Bestandteil in den Folgejahren nicht angezeigt.

Wenn Sie in der Steuerungsleiste auf **Alle anzeigen** klicken, werden die im aktuellen Jahr vorhandenen Bestandteile inklusive der abgegangenen angezeigt. **Vorhandene anzeigen** ist ohne die Abgänge.

Deaktivierte Kostenstellen und Standorte werden farblich hervorgehoben. Sie können eine andere Kostenstelle oder einen anderen Standort auswählen.

DATEV

Für den Export der Buchungsdaten nach DATEV werden die Vorgaben der DATEV-Schnittstelle 7 berücksichtigt.

Die Änderungen in den DATEV SKR 2019 für die Anlage- und AfA-Konten können Sie mittels **Bearbeiten → Anlagebaum aktualisieren** in den bestehenden Anlagebaum übernehmen. In den SKR 03 und 04 für Hotel- und Gaststätten und dem SKR 45 können Sie die Anlagegruppen für die Festwerte in den Anlagebaum einfügen.

Die Service-Leistungen

Alles, was Sie wissen müssen – direkt in Ihrem Programm

Im **Online Support** bündeln sich an einer Stelle alle wichtigen Informationen zu Ihrem Lexware Programm:

- Fragen und Antworten zu Ihrer Software
- Anwender-Forum
- Updates
- Umfassende Unterstützung erhalten Sie auch im Internet unter **www.lexware.de/support**.

Hotline – schnelle Expertenhilfe

Egal ob es um inhaltliche oder technische Fragen geht. Wenn das System einmal klemmt, sind unsere Profis für Sie zur Stelle – von Montag bis Freitag jeweils von 08:00 Uhr bis 18:00 Uhr.

- Für Fragen rund um die Installation wenden Sie sich an die **Installations-Hotline**.
- Ist Ihr aktuelles Problem technischer Natur, dann wenden Sie sich an die **technische Hotline**.
- Für Fragen zum Programminhalt, zu Vorgehensweisen und der Umsetzung von rechtlichen Vorschriften innerhalb eines Programms gibt es die **inhaltliche Hotline**.

Die aktuellen Rufnummern und die Preise finden Sie im **Online Support** in der Rubrik **Support** unter **Hotline**.



Für die bestmögliche und effektive Hilfe ist es unbedingt erforderlich, dass Sie vor Ihrem eingeschalteten Computer sitzen, wenn Sie anrufen. Für den technischen Support sollte der zuständige Netzwerkadministrator oder eine Person mit Administrator-Rechten zur Verfügung stehen.

Gezielte Fragen verkürzen die Gesprächsdauer. Deshalb empfehlen wir Ihnen: Klären Sie im Vorfeld folgende Fragen und halten Sie die Informationen für das Gespräch bereit:

- Um welches Programm und um welche Programmversion handelt es sich?
- Um welches Problem handelt es sich?
Versuchen Sie, eine präzise Problembeschreibung zu formulieren, z.B. in Form einer konkreten Wenn-dann-Aussage: „Wenn man die Schaltfläche AB bedient, dann erscheint die Meldung XY.“
- Welches Betriebssystem setzen Sie ein (z. B. Windows 10) und welche Komponenten sind angeschlossen (Drucker, etc.)?

Diese Informationen finden Sie unter dem Menü ? → **Info** über die Schaltfläche **System-Info**.

Index

Aktiviere Zinsen Fremdkapital	11	Erstes sichtbares Wirtschaftsjahr.....	9
Anlage AVEÜR 2018	12	Festwerte	13
Bedienelemente.....	4	Installation.....	6
Buchungsliste		Maus	4
Korrekturbuchungen	10	Service-Leistungen.....	16
Übetragung zurücksetzen	10	Tastatureingaben	4
Erleichterte Bedienung		Taxonomie 6.2.....	12
Anlageassistent.....	7		
XBRL-Posyitionen zuordnen	7		