


LEXWARE

Update-Handbuch Faktura + Auftrag



ferscheine

Rechnungen

träge

Lexware faktura + auftrag
Lexware faktura + auftrag plus

Impressum

© 2018 Haufe-Lexware GmbH & Co. KG

Postanschrift: Postfach 100428, 79123 Freiburg i. Br.

Hausanschrift: Munzinger Straße 9, 79111 Freiburg i. Br.

Telefon: 0761/898-0

Internet: <http://www.lexware.de>

Alle Rechte vorbehalten.

Die Software und das Handbuch wurden mit größter Sorgfalt erstellt.

Es kann jedoch keinerlei Gewähr für die Fehlerfreiheit der Software, der mitgelieferten Daten sowie des Handbuchs übernommen werden. Da nach Drucklegung des Handbuchs noch Änderungen an der Software vorgenommen wurden, können die im Handbuch beschriebenen Sachverhalte bzw. Vorgehensweisen u. U. von der Software abweichen.

Kein Teil des Handbuchs darf in irgendeiner Form (Druck, Fotokopie, Mikrofilm oder in einem anderen Verfahren) ohne unsere vorherige schriftliche Genehmigung reproduziert oder unter Verwendung elektronischer Systeme verarbeitet, vervielfältigt oder verbreitet werden.

Wir weisen darauf hin, dass die im Handbuch verwendeten Bezeichnungen und Markennamen der jeweiligen Firmen im Allgemeinen warenzeichen-, marken- oder patentrechtlichem Schutz unterliegen.

Redaktion:	Sonja Rees
Layout:	docom, Freiburg
Inhalt:	08871-5002

Inhaltsverzeichnis

Über diese Dokumentation	4
Konventionen der Schreibweise	4
Symbole	5
Installation	6
Update-Installation ausführen	6
Die Neuerungen in Lexware faktura+auftrag	7
Auftragsassistent Positionen Textbearbeitung.....	7
Artikelassistent Artikeltextbearbeitung	9
Erweiterung des Bereichs SEPA-Pre-Notification.....	11
Erweiterung Menüpunkt Extras-Datenschutz um neuen Menüeintrag	
Auftragsverarbeitungs-Verträge (DSGVO)	12
Aufträge ohne Kundenstammdaten nach Ablauf der Aufbewahrungspflicht	
löschen (DSGVO)	14
Sammelrechnungen - Neue Spalte Kunde bei Lieferscheinauswahl	16
Geplante Neuerungen Januar Update 2019	17
Internetmarke.....	17
Betriebsprüfer-Export.....	17
KlickTel	17
Services	18
Lexware mobile – Sie bestimmen Ihre Arbeit	18
Lexware eRechnung	19
Lexware poststelle	19
Lexware adress-check.....	19
Lexware datensicherung online	20
Lexware USt-IdNr.-Prüfung.....	20
Die Service-Leistungen zum Update.....	21
Gesetzesänderungen.....	21
Lexware help&news.....	21
Hotline.....	21
Installationshotline	22
Inhaltliche Hotline.....	22
Technische Hotline	22
Alles, was Sie wissen müssen – direkt in Ihrem Programm	23
Index.....	24

Über diese Dokumentation

Dieses Handbuch ist speziell für Updatekunden erstellt. Sie erhalten einen schnellen Überblick über die Änderungen und Neuerungen von Lexware faktura+auftrag 2019.

Die nachfolgenden Inhalte helfen Ihnen, das Update direkt für Ihre Arbeit zu nutzen:

- Die Update-Installation
- Detaillierte Informationen zu Verbesserungen und neuen Leistungsmerkmalen
- Die Service-Leistungen zum Update

Konventionen der Schreibweise



Tastatureingaben werden wie folgt dargestellt:

Diese Bezeichnung in unserer Dokumentation sollte so von Ihnen ausgeführt werden.
Return	Einfaches Betätigen der Eingabe-, Return- oder Enter-Taste
Strg+R	Drücken und Halten der Taste Strg (= Steuerung, evtl. auch Ctrl) und gleichzeitiges Drücken des Buchstabens R
Alt + D	Drücken und Halten der Taste Alt (= Alternativ) und gleichzeitiges Drücken des Buchstabens D
D:\setup	Eingabe von d:\setup



Die **Maus** wird wie folgt benutzt:





Diese Bezeichnung in unserer Dokumentation sollte so von Ihnen ausgeführt werden.
Klicken	Die linke Maustaste einmal kurz drücken und wieder loslassen
Doppelklicken	Die linke Maustaste zweimal schnell hintereinander drücken und wieder loslassen
Rechts klicken	Die rechte Maustaste einmal kurz drücken und Menüpunkt auswählen

Bedienelemente werden fett hervorgehoben:

Dieses Bedienelement wird so dargestellt
Dialogfenster	Das Dialogfenster Drucken
Befehle	Der Befehl Bearbeiten → Szenario
Menüs	Das Menü Datei

Symbole

In diesem Handbuch werden folgende Symbole verwendet, um Sie auf wichtige Dinge hinzuweisen:

Dieses Symbol ...	
	... zeigt Ihnen, wo Sie besonders aufmerksam sein sollten.
	... gibt wertvolle Tipps aus der Praxis von Steuerberatern und Anwendern.
 Beispiel	... erläutert den beschriebenen Sachverhalt an einem Beispiel .
 Plus	... verweist auf Programmfunktionen, die ausschließlich in Lexware faktura+auftrag plus enthalten sind.

Installation

Bei vorliegender Programm-DVD handelt es sich um eine Updateversion.

Update-Installation ausführen

1. Datenträger:

Nach Einlegen des Datenträgers wird automatisch das Setup gestartet. Sollte dies nicht der Fall sein, starten Sie den Windows Explorer und wechseln zu Ihrem DVD-Laufwerk. Starten Sie das Setup manuell, indem Sie auf die Datei **lxsetup.exe** doppelklicken. Es erscheint das Lexware-Logo.

Downloadsetup:

Rufen Sie zum Start des Setups nach dem Download die Datei Lexware faktura+auftrag_Setup.exe auf. Diese finden Sie in Ihrem Standard Downloadverzeichnis. Hinweis: Das Downloadverzeichnis finden Sie, indem Sie im geöffneten Browserfenster Strg+J eingeben.

2. Es öffnet sich die Installationsstartseite. Hier haben Sie die Möglichkeit, sich mit Hilfe der **Installationshinweise** zu informieren.
3. Zunächst müssen Sie die **Seriennummer** eingeben, die Sie dem Seriennummernzertifikat von Lexware faktura+auftrag entnehmen können. Wechseln Sie dann mit einem Klick auf die Schaltfläche **Weiter** auf die nächste Seite.
4. **Wir empfehlen Ihnen dringend, die Installationspfade beizubehalten!**
5. Nachdem Sie die **Lizenzbedingungen** bestätigt haben, wird die Schaltfläche **Jetzt installieren** aktiv.
4. Klicken Sie die Schaltfläche an und die **Installation** des Updates wird durchgeführt.
7. Vor dem ersten Programmstart sollten Sie zunächst im Internet nach **Updates** suchen, um sicherzustellen, dass Sie mit der aktuellsten Version arbeiten.
8. Beim ersten Programmstart nach dem Update wird die **Datenbankaktualisierung** automatisch gestartet. Hierbei ist auch eine Datensicherung durchzuführen.

Die Neuerungen in Lexware faktura+auftrag

Um Ihnen das Arbeiten im Programm zu vereinfachen, realisieren wir regelmäßig die Verbesserungsvorschläge von Kunden. Über weitere Neuerungen im Laufe des Jahres 2019 werden wir Sie rechtzeitig programmseitig informieren.

Auftragsassistent Positionen Textbearbeitung

Ab sofort haben Sie bei der Auftragserfassung die Möglichkeit, den Positionstext z.B. den Artikeltext einfacher zu bearbeiten. Besonders komfortabel dabei: Zoomen Sie bei Bedarf den Text größer, damit Sie ihn gut lesen und schnell anpassen können. Die integrierte Rechtschreibprüfung unterstützt Sie bei der Erfassung.

Hierfür steht Ihnen im Auftragsassistenten auf der Seite Positionen beim Text eine Stift-Schaltfläche zur Verfügung.

Auftrags-Assistent

Rechnung Nr. 4006 vom 27.09.2018, Kunden Nr. 10006, Mediasoft, 10123 Berlin

Pos.	Artikel-Nr.	Menge	kg/ME	Preis	Rabatt	Gesamt
------	-------------	-------	-------	-------	--------	--------

Kopieren Einfügen Löschen Bearbeiten Verschieben Gesamtbetrag 0,00

Stammartikel

Artikelnummer A08871

Artikelmatchcode 88.71

Artikelbezeichnung Lexware faktura+auftrag

Pos. Menge Einheit Kg/ME Preis/ 1,00 S Rabatt Warengruppe

1 1,00 Stück 0,200 119,90 0,00 SW

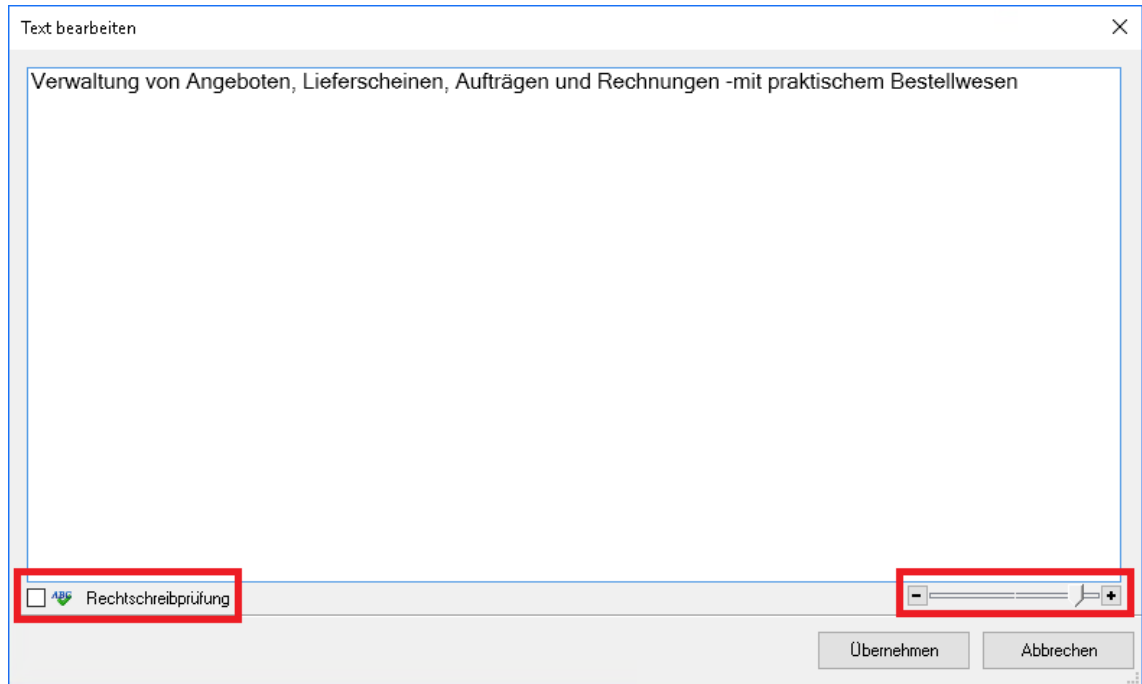
Text: Verwaltung von Angeboten, Lieferscheinen, Aufträgen und Rechnungen -mit praktischem Be

Bestellt 9,00 aktueller Bestand 159,00

Hilfe < Zurück Weiter > Abbrechen

Die Neuerungen in Lexware faktura+auftrag

Über die Stift Schaltfläche gelangen Sie in die Textbearbeitung. Hier können Sie den Text bearbeiten und zusätzlich die Rechtschreibprüfung nutzen. Möchten Sie die **Rechtschreibprüfung** nicht nutzen, entfernen Sie den Haken bei der Rechtschreibprüfung. Mit Hilfe des Schiebereglers rechts unten können Sie die Schriftgröße der Textpositionen zur Ansicht verkleinern oder vergrößern. Über die **Übernehmen** Schaltfläche können Sie den Text in die Position übernehmen.



Artikelassistent Artikeltextbearbeitung

Ab sofort haben Sie bei der Artikelerfassung bzw. Artikelbearbeitung die Möglichkeit, den Artikeltext einfacher zu bearbeiten. Besonders komfortabel dabei: Zoomen Sie bei Bedarf den Text größer, damit Sie ihn gut lesen und schnell anpassen können. Die integrierte Rechtschreibprüfung unterstützt Sie bei der Erfassung.

Hierfür steht Ihnen im Artikelassistenten auf der Seite Allgemein beim Text eine Stift Schaltfläche zur Verfügung.

Artikel bearbeiten < A08871 Lexware faktura+auftrag >

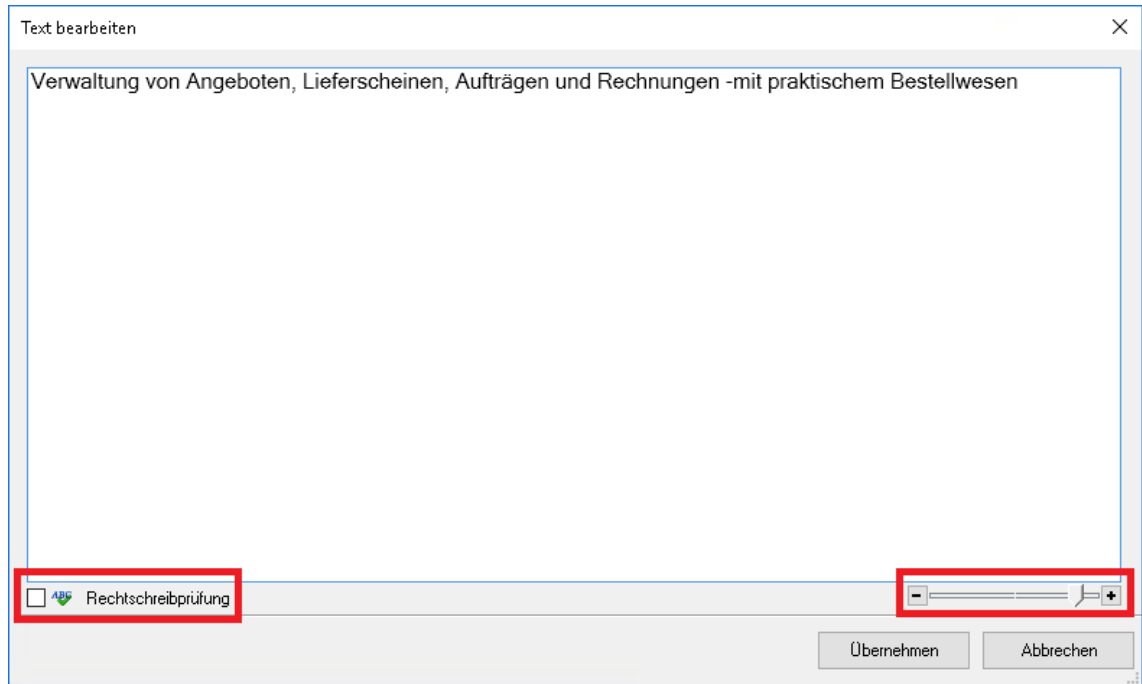
Allgemein
Erfassen Sie die Pflichtangaben des Artikels.

Artikelnummer	Matchcode	Einheit
A08871	88.71	Stück
Bezeichnung		Gewicht in kg
Lexware faktura+auftrag		0,200
Text		Gewicht neu berechnen
Verwaltung von Angeboten, Lieferscheinen, Aufträgen und Rechnung		<input type="checkbox"/> Stückliste anlegen
		<input checked="" type="checkbox"/> Lagerartikel
<input type="checkbox"/> Artikel sperren	Sperrgrund	<input checked="" type="checkbox"/> Internetartikel
Mindestbestand	aktueller Bestand	Abgänge sind mit (-) zu erfassen. Bsp. -500,00
5,00	159,00	
Lagerort	Zu-/Abgang	
Lager 51	0,00	
	neuer Bestand	Bestellt
	159,00	9,00
Artikelbeschreibung für Internetauktion	eBay - Beschreibung	

Hilfe < Zurück Weiter > Speichern Abbrechen

Die Neuerungen in Lexware faktura+auftrag

Über die Stift Schaltfläche gelangen Sie in die Textbearbeitung. Hier können Sie den Text bearbeiten und zusätzlich die Rechtschreibprüfung nutzen. Möchten Sie die **Rechtschreibprüfung** nicht nutzen, entfernen Sie den Haken bei der Rechtschreibprüfung. Mit Hilfe des Schiebereglers rechts unten können Sie die Schriftgröße der Textpositionen zur Ansicht verkleinern oder vergrößern. Über die **Übernehmen** Schaltfläche können Sie den Text übernehmen.



Erweiterung des Bereichs SEPA-Pre-Notification

Der Dialog SEPA Pre-Notification bietet Ihnen nun auch die Schaltflächen "Alle auswählen" und "Auswahl aufheben". Dies ermöglicht eine einfache und schnelle Bearbeitung vor dem Druckvorgang.

SEPA Pre-Notification

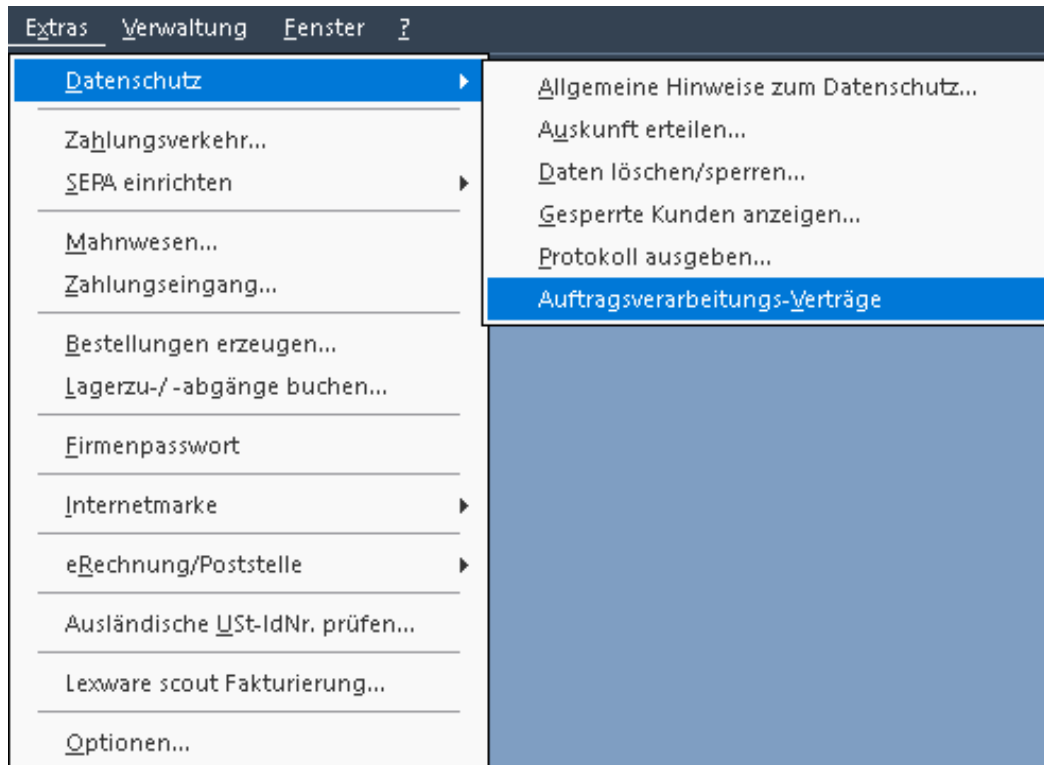
In den Firmeneinstellungen wurde die Option „Pre-Notification“ ausgewählt.
 Hier werden alle Belege der Kunden aufgelistet, bei denen Sie die Zahlungsart "Lastschrift" ausgewählt haben.
 Die nachfolgend durchgeführten Einstellungen werden im Druck für die Pre-Notification verwendet.
 Belege, bei denen in der 1. Spalte der Haken nicht gesetzt ist, werden nicht gedruckt!
 Weitere Informationen hierzu finden Sie in der Programmhilfe.

	Kunden-Nr.	Rg-Nr.	Matchcode	Einzug am	Betrag	LS-Art	Gültigkeitsdatum	Mandats-Nr.
<input type="checkbox"/>	10006	RG4003	Mediasoft	18.05.18	1.827,13	Basis		
<input checked="" type="checkbox"/>	10006	RG4007	Mediasoft	12.09.18	1.275,24	Basis		
<input checked="" type="checkbox"/>	10006	RG4006	Mediasoft	11.10.18	131,20	Basis		

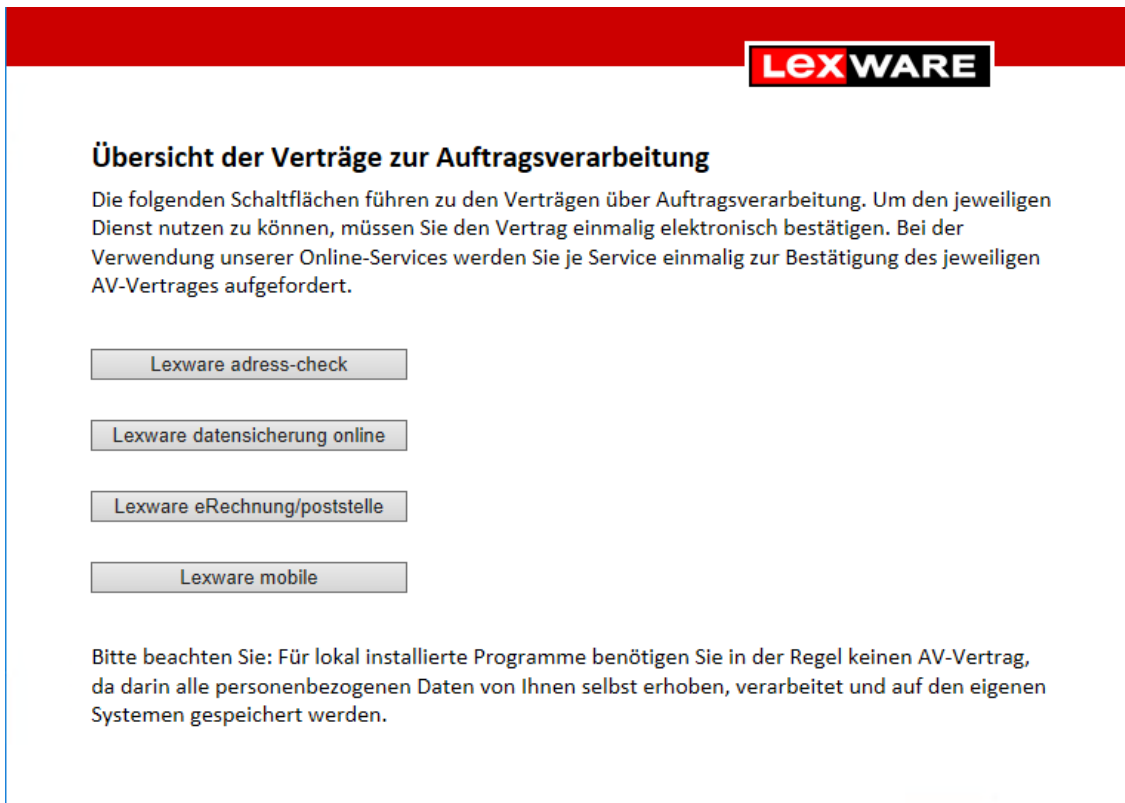
Mit Klick auf die Schaltfläche Alle auswählen wird bei allen aufgelisteten Belegen in der 1. Spalte der Haken gesetzt. Mit Klick auf die Schaltfläche Auswahl aufheben wird bei allen aufgelisteten Belegen der Haken entfernt.

Erweiterung Menüpunkt Extras-Datenschutz um neuen Menüeintrag Auftragsverarbeitungs-Verträge (DSGVO)

Ab sofort gibt es einen neuen Menüpunkt zum erneuten Aufruf und speichern des Auftragsvertragsvertrages unter dem Menüpunkt Extras -> Datenschutz -> Auftragsverarbeitungs-Verträge. Die Nutzung von bestimmten Services ist nur möglich, sofern Sie dem dazugehörigen Auftragsverarbeitungs-Vertrag zugestimmt haben.



Über den neuen Menüeintrag Auftragsverarbeitungs-Verträge gelangen Sie direkt zur Übersicht der Verträge zur Auftragsverarbeitung. Um den jeweiligen Dienst nutzen zu können, müssen Sie den Vertrag einmalig elektronisch bestätigen. Bei der Verwendung unserer Online-Services werden Sie je Service einmalig zur Bestätigung des jeweiligen AV-Vertrages aufgefordert. Wichtige Info: Wenn Sie keinen Online-Service nutzen, ist der Abschluss eines AV-Vertrages nicht nötig.



LEXWARE

Übersicht der Verträge zur Auftragsverarbeitung

Die folgenden Schaltflächen führen zu den Verträgen über Auftragsverarbeitung. Um den jeweiligen Dienst nutzen zu können, müssen Sie den Vertrag einmalig elektronisch bestätigen. Bei der Verwendung unserer Online-Services werden Sie je Service einmalig zur Bestätigung des jeweiligen AV-Vertrages aufgefordert.

Lexware adress-check

Lexware datensicherung online

Lexware eRechnung/poststelle

Lexware mobile

Bitte beachten Sie: Für lokal installierte Programme benötigen Sie in der Regel keinen AV-Vertrag, da darin alle personenbezogenen Daten von Ihnen selbst erhoben, verarbeitet und auf den eigenen Systemen gespeichert werden.

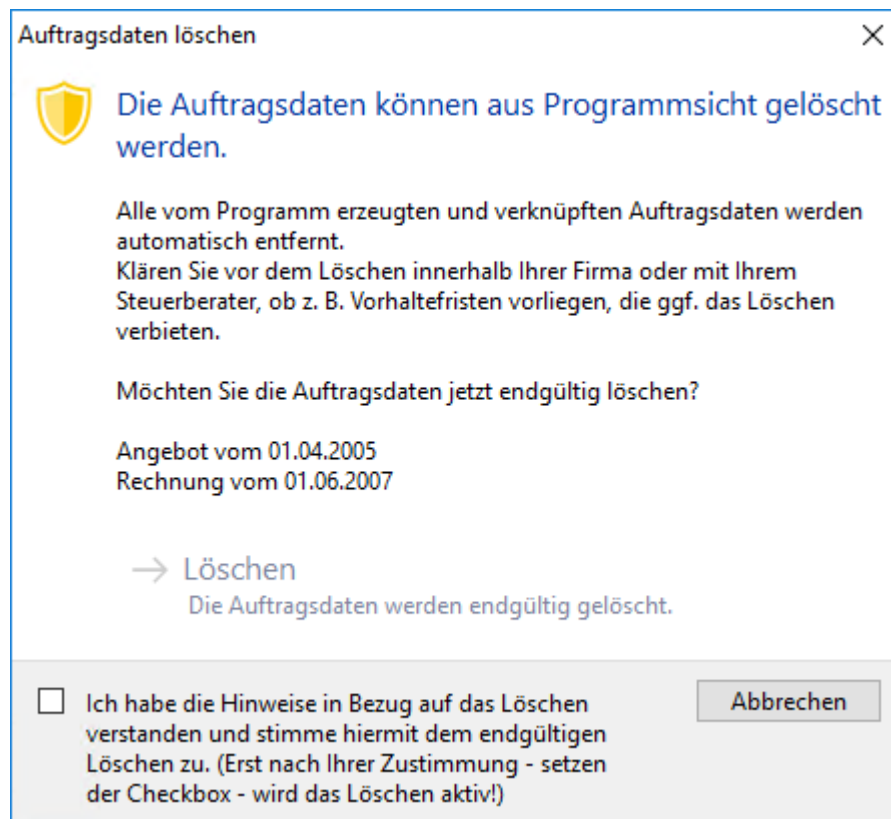
Bitte beachten Sie: Für lokal installierte Programme benötigen Sie in der Regel keinen AV-Vertrag, da darin alle personenbezogenen Daten von Ihnen selbst erhoben, verarbeitet und auf eigenen Systemen gespeichert werden.

Aufträge ohne Kundenstammdaten nach Ablauf der Aufbewahrungspflicht löschen (DSGVO)

Ab sofort können Aufträge, bei denen die Kundenanschrift direkt in der Auftragserfassung hinterlegt wird und nicht in den Kundenstammdaten, nach Ablauf der Aufbewahrungspflicht gelöscht werden.

Öffnen Sie über Verwaltung -> Aufträge die Auftragsliste. Markieren Sie den Auftrag, dessen Auftragsdaten gelöscht werden sollen, und wählen Sie über das Kontextmenü **Löschen** oder gehen Sie über den Menüpunkt **Bearbeiten -> Aufträge löschen**. Das Programm lässt das Löschen der Daten erst zu, wenn die steuerlichen Aufbewahrungspflichten abgelaufen sind. Ist die steuerliche Aufbewahrungsfrist noch nicht abgelaufen, dürfen die Daten nicht gelöscht werden und es erscheint eine Hinweismeldung.

Können die Auftragsdaten aus Programmsicht gelöscht werden steht Ihnen die Auswahl -> **Löschen** zur Verfügung.

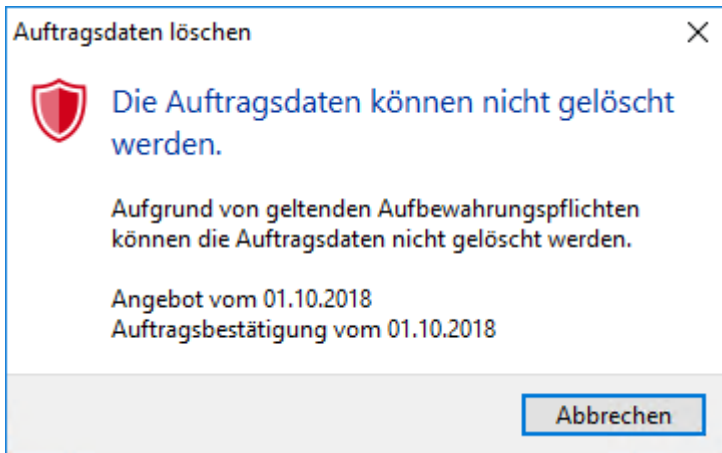


Die Auswahl -> Löschen wird erst aktiv, wenn Sie dem endgültigen Löschen mit Setzen der Checkbox unten auf dem Dialog zugestimmt haben.

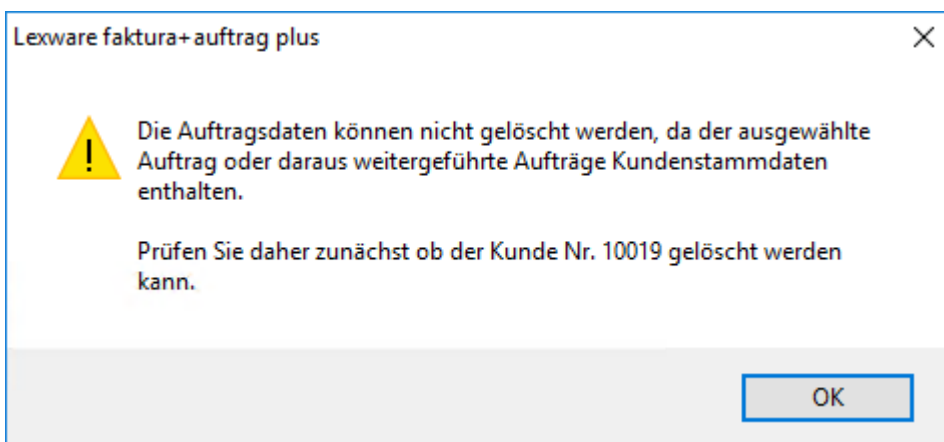
Mit der Auswahl **Löschen** werden alle vom Programm erzeugten und verknüpften Auftragsdaten automatisch entfernt d.h. endgültig gelöscht.

Klären Sie außerdem vor dem Löschen innerhalb Ihrer Firma oder mit Ihrem Steuerberater, ob z.B. Vorhaltefristen vorliegen, die ggf. das Löschen verhindern.

Können die Auftragsdaten aufgrund von geltenden Aufbewahrungspflichten nicht gelöscht werden, erscheint eine entsprechende Hinweismeldung.



Können die Auftragsdaten aufgrund von hinterlegten Kundenstammdaten nicht gelöscht werden, erscheint eine entsprechende Hinweismeldung. Prüfen Sie daher zunächst, ob der im Auftrag hinterlegte Kunde gelöscht werden kann.



Um zu prüfen, ob der Kunde gelöscht werden kann, gehen Sie wie unter dem Menüpunkt Extras -> Datenschutz -> Daten löschen/sperren beschrieben vor.

Sammelrechnungen - Neue Spalte Kunde bei Lieferscheinauswahl

Für die Erfassung einer Sammelrechnung für Einmalkunden gibt es nun bei der Lieferscheinauswahl eine neue Spalte "Kunde", damit die Lieferscheine einfacher zugeordnet werden können.

Auftrags-Assistent

Sammelrechnung Nr. 5002 vom 03.10.2018, Kunden Nr. , Einmalkunde,

1 Anschrift

2 Lieferscheine

3 Positionen

4 Gesamtbetrag

Noch nicht fakturierte Lieferscheine			
Datum	Kunde	Liefersch.Nr	Betrag
03.10.18	Einmalkund	3008	428,28
03.10.18	Einmalkund	3009	428,28
03.10.18	Kunde 2	3010	428,28

In dieser Sammelrechnung enthaltene Lieferscheine		
Datum	Liefersch.Nr	Betrag

Wählen Sie aus der Liste der noch nicht fakturierten Lieferscheine alle Einträge aus, die dieser Sammelrechnung zugeordnet werden sollen. Mit gedrückter <Strg> - Taste können Sie mehrere Einträge in der Liste markieren.

Falls Sie bereits zugeordnete Lieferscheine zwischenzeitlich gelöscht haben und die entsprechenden Positionen aus der Sammelrechnung entfernen möchten, müssen Sie die Positionenliste neu aufbauen.

Positionenliste neu aufbauen

Hilfe

< Zurück Weiter > Abbrechen

Geplante Neuerungen Januar Update 2019

- Mehr Möglichkeiten beim E-Mail-Versand
Profitieren Sie von praktischen neuen Funktionen, wie z.B. das CC/BCC-Feld. Darüber hinaus können Sie Ihre E-Mails an MS® Outlook übergeben, ohne den sofortigen Versand anzustoßen, damit Sie ggf. weitere Dateien anhängen können. Und viele zusätzliche Neuerungen, die den Versand Ihrer Aufträge zukünftig erleichtern! (Ab Januar 2019 im Programm verfügbar.)
- Löschprüfung für alle hinterlegten Kunden (DSGVO)
Mit dieser Funktion prüfen Sie, welche Kundendaten Sie löschen können, z.B. wenn keine Aufbewahrungsfristen mehr bestehen. Alle Kunden, die aus Programmsicht gelöscht werden dürfen, werden in einer Liste angezeigt. Hier können Sie sie einfach auswählen und löschen. Die optimale Unterstützung, um die Vorgaben der DSGVO zu erfüllen. (Ab Januar 2019 im Programm verfügbar.)

Internetmarke

Mit Lexware faktura+auftrag 2019 können Sie die Frankierung mit der Internetmarke wie gewohnt weiter nutzen.

Betriebsprüfer-Export

Mit Lexware faktura+auftrag 2019 sind Sie beim Betriebsprüfer-Export gesetzlich aktuell.

KlickTel

Mit Lexware faktura+auftrag 2019 steht Ihnen die aktuelle KlickTel Version zur Verfügung.

Services

Lexware mobile – Sie bestimmen Ihre Arbeit

Lexware mobile - **Die ideale Ergänzung für Ihre Arbeit im Büro und unterwegs.**

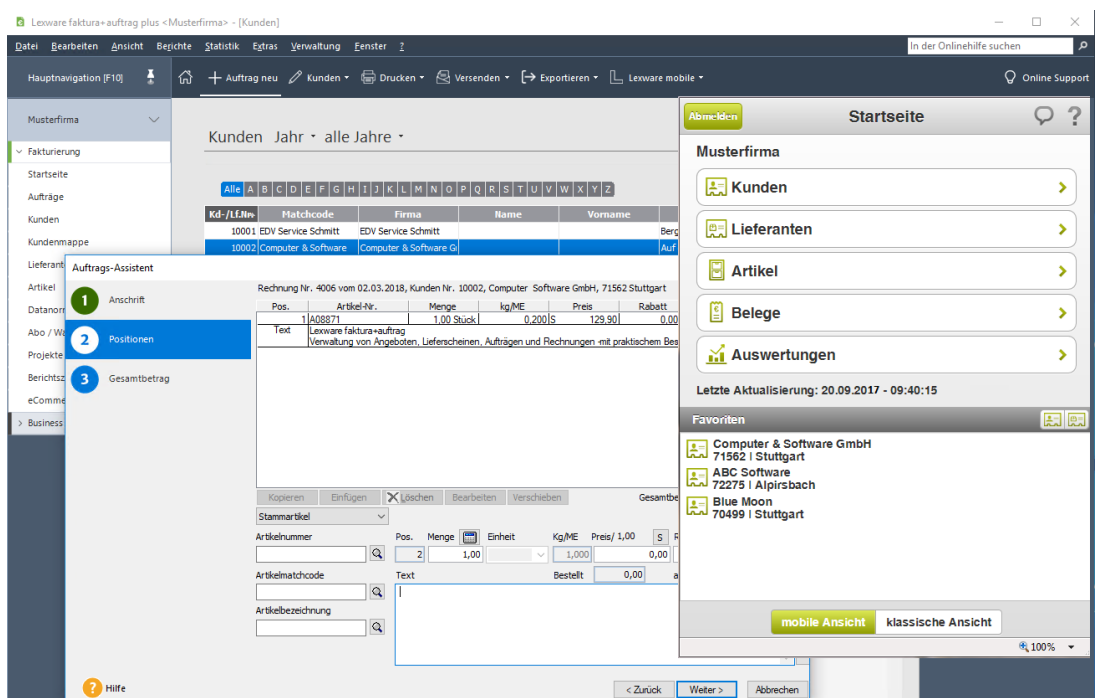
Der kostenlose¹ Service ermöglicht Ihnen die Erfassung von Angeboten und Auftragsbestätigungen. Außerdem greifen Sie jederzeit auf die wichtigen Kunden-, Lieferanten-, Artikel und Belegdaten zu - über den Internet-Browser im Büro oder über Ihr Smartphone/Tablet vor Ort bei Ihrem Kunden.

kostenloser Service¹

Sie brauchen im Büro einen weiteren Zugriff auf Ihre Artikel-, Kunden-, oder Lieferanten-Daten? Kein Problem: mit Lexware mobile können Sie parallel am PC und Laptop arbeiten.

Die Leistungen von Lexware mobile im Überblick:

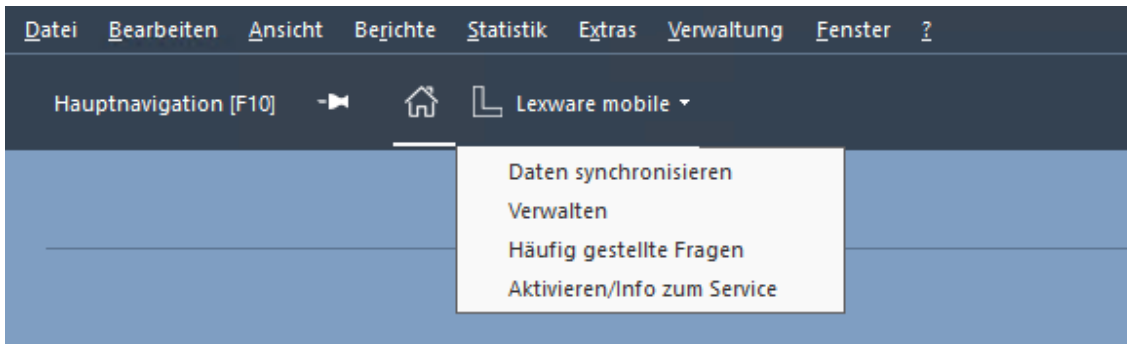
- **Ideal im Büro:** Lexware mobile unterstützt Sie optimal bei Ihrer täglichen Arbeit im Büro. Sie bearbeiten z.B. gerade einen Auftrag an Ihrem PC währenddessen ein Kunde anruft und dringend wichtige Informationen zu seinem Auftrag benötigt. Rufen Sie einfach parallel den gewünschten Kundenauftrag in Lexware mobile über den Internet-Browser auf. Danach können Sie die Auftragsbearbeitung an Ihrem PC einfach fortsetzen.



- **Praktisch beim Kundentermin:** Alle relevanten Daten können Sie einfach online abrufen, bearbeiten oder neu erfassen.
- **mobile Belegerfassung:** Erstellen Sie auch Ihre Angebote und Auftragsbestätigungen bequem mit Lexware mobile (zur Weiterverarbeitung in Ihrem Lexware Programm)

¹ ausgenommen ggf. Kosten für die Internetverbindung

Aktivieren Sie Lexware mobile ganz bequem über die Symbolleiste in Ihrem Lexware-Fakturierungs-Programm. Weitere Informationen finden Sie unter <http://mobile.lexware.de/>



Lexware eRechnung

Mit Lexware faktura+auftrag 2019 steht Ihnen der Service **Lexware eRechnung** zur Verfügung. Im Leistungsumfang des Updates sind 150 Freisignaturen enthalten.

Sie arbeiten aktuell noch nicht mit Lexware eRechnung, möchten Ihre Rechnungen aber künftig auf elektronischem Weg versenden?

Mit Lexware eRechnung ist es möglich, in der Fakturierung Rechnungen elektronisch zu versenden und digital zu signieren.

Detaillierte Informationen zu Lexware eRechnung finden Sie im Lexware Service Center.

**Digitale
Signatur**

Lexware poststelle

Lexware poststelle: Die clevere Lösung für Ihren Belegversand

Kein Ausdrucken, Kuvertieren, Frankieren mehr: Mit dem Service **Lexware poststelle** lagern Sie den Postversand Ihrer Belege (alle Auftragsarten sind möglich!) ganz einfach aus und sparen so jede Menge wertvolle Zeit.

Mehr Informationen zur Poststelle finden Sie unter: <http://poststelle.lexware.de>.



a Swiss Post company

Lexware adress-check

Mit Lexware faktura+auftrag 2019 kann der Service **Lexware adress-check** in zwei Ausprägungen genutzt werden:

- **Die Basic-Variante überprüft die Kundenanschriften hinsichtlich der postalischen Korrektheit und bietet Korrekturvorschläge an.**
- **Die erweiterte Funktionalität des Adress-Check Plus ergänzt die Kundenanschrift um Telefonnummern sowie korrekte Namen- und Firmenbezeichnungen.**

**Adress-
prüfung**

**kosten-
pflichtiger
Service**

Lexware datensicherung online

Verschlüsselte und schnelle Übertragung ist für Sie Voraussetzung? Und die Datensicherung in Hochsicherheits-Rechenzentren ist unverzichtbar? Dann ist **Lexware datensicherung online** genau das Richtige für Sie.

Lexware datensicherung online zeichnet sich aus durch:

- **eine schnelle und einfache Einrichtung**
- **den Schutz der Daten vor unvorhergesehenen Vorfällen (Defekter Computer, Diebstahl, Brand, etc.)**
- **die Datensicherung in zertifizierten hochsicheren Rechenzentren**
- **keine zusätzliche Hardware oder Software notwendig**
- **die Sicherung und Rücksicherung der Daten schnell und einfach von jedem Ort der Welt möglich**
- **Sicherung immer nach höchstem Standard mit permanenter Überprüfung**

Alle erforderlichen Informationen - insbesondere zu den Leistungsmerkmalen und Preisen - finden Sie im Lexware Service Center. Dort bekommen Sie auch hilfreiche Unterstützung zur Registrierung und Aktivierung des Services.

Um Ihre Datensicherungen online zu verwalten, sind folgende Arbeitsschritte erforderlich:

- **Aktivierung des Services**
- **Durchführung von Online-Datensicherungen**
- **Verwaltung der Datensicherungen**
- **Rücksicherung von Online-Sicherungsdateien**

Lexware USt-IdNr.-Prüfung

Nach § 18e UStG gehört die Prüfung der Umsatzsteuer-Identifikationsnummern (USt-IdNr) von EU-Kunden zu den Nachweispflichten bei innergemeinschaftlichen Lieferungen und grenzüberschreitenden Dienstleistungen. Die Überprüfung muss dokumentiert und ggf. regelmäßig wiederholt werden. Kommt man dieser Verpflichtung nicht nach, und liegt keine gültige USt-IdNr vor, ist die fällige Umsatzsteuer selbst anzumelden und abzuführen.

**Sorgfalts-
pflicht nach
UStG**

Um dieser Sorgfaltspflicht nachzukommen, ist in Lexware faktura+auftrag 2019 die Prüfung der USt-IdNr enthalten:

- **Zum einen gibt es nun die Strukturprüfung auf formale Korrektheit einer USt-IdNr.**
- **Zum anderen steht Ihnen der neue Service Lexware USt-IdNr.-Prüfung zur Verfügung, der eine einfache oder qualifizierte Online-Anfrage beim Bundeszentralamt für Steuern ermöglicht.**

Die Service-Leistungen zum Update

Gesetzesänderungen

Zum Zeitpunkt der Auslieferung enthält Lexware faktura+auftrag immer die aktuellen Werte. Wir sind nicht verantwortlich für die manchmal turbulenten Veränderungen im Steuer- und Handelsrecht, sind aber als Spezialisten immer für Sie am Ball, um Ihnen die neuesten Informationen mitteilen zu können.

Sollten sich entsprechende Gesetze ändern, werden wir Ihnen rechtzeitig eine aktualisierte Version des vorliegenden Programms anbieten. Nutzen Sie unseren Update-Service, so haben Sie immer das aktuelle Programm zur Verfügung.

Lexware help&news

Lexware help&news bietet Ihnen einfache, praxisnahe und kompetente Unterstützung direkt an Ort und Stelle. Passend zum aktuellen Arbeitsschritt im Programm, beantwortet Ihnen Lexware help&news kompetent die wichtigsten Fragen und liefert fundierte Fachinhalte und Arbeitshilfen. So erhalten Sie auch bei kniffligen Fällen passende Informationen und hilfreiche Tipps – online und immer da, wo sie gebraucht werden.

Hotline

Sollten einmal Probleme oder Fragen im Umgang mit dem Programm auftauchen, erhalten Sie kompetente Hilfestellung über die Hotline. Je nachdem, welche Fragen Sie haben, stehen Ihnen von Montag bis Freitag von 08:00 bis 18:00 Uhr unterschiedliche Ansprechpartner über verschiedene Rufnummern zur Verfügung.

Für Fragen rund um die Installation wenden Sie sich an die Installationshotline.

Für Fragen zum Programminhalt, zu Vorgehensweisen und der Umsetzung von rechtlichen Vorschriften innerhalb eines Programms gibt es die inhaltliche Hotline.

Ist Ihr aktuelles Problem technischer Natur, dann wenden Sie sich an die technische Hotline.

Gezielte Fragestellung reduziert die Gesprächsdauer. Deshalb sollten Sie im Vorfeld folgende Punkte klären und, bevor Sie zum Hörer greifen, nachstehende Informationen unbedingt bereithalten:

Ihre Kundennummer falls vorhanden.

Um welches Programm und um welche Programmversion handelt es sich? Diese Information entnehmen Sie direkt dem Programm über den Menüpunkt ? → **Info...** (zum Beispiel: Lexware faktura+auftrag , Einzelplatzlizenz, Version 23).

Der wichtigste Punkt ist eine präzise Problembeschreibung. Versuchen Sie, eine konkrete Wenn-Dann-Aussage zu formulieren. Zum Beispiel: Wenn man die Schaltfläche xy bedient, dann erscheint die Meldung xxx.

Welches Betriebssystem wird eingesetzt (z. B. Windows 7/8.1/10) und welche Komponenten sind angeschlossen (Drucker, etc.)? Diese Information finden Sie ebenfalls über den Menüpunkt ? → **Info...** über die Schaltfläche **Details**. Am besten ist es, Sie drucken diese Seiten aus und haben so die erforderlichen Informationen parat.

Installationshotline

Sie haben Lexware faktura+auftrag/plus gekauft und wollen es installieren. Nur Fragen zur Installation werden Ihnen durch unsere Installations-Hotline beantwortet.

Inhaltliche Hotline

Es stehen Ihnen für jedes Programm Spezialisten zur Verfügung, die die Fragen zu den Themen

- Bedienung und Funktionen des Programms
- Inhaltliche Grundlagen
- Berechnungen und Auswertungen
- Datenimport und Datenexport
- Formulare und Formulareditor

bearbeiten. Diese Fragen beantwortet Ihnen ausschließlich das Hotline-Team. Um zu gewährleisten, dass Sie den für Sie richtigen Ansprechpartner erreichen, stellen wir für jedes Programm eigene Rufnummern bereit.

Technische Hotline

Auch für technische Fragen stehen Ihnen Fachleute am Telefon zur Seite.

Haben Sie Fragen zu

- Installation und Betrieb in Netzwerken
 - Datensicherung und -pflege
- oder Probleme wie
- Programmabbrüche und Rechnerabstürze
 - nicht verfügbare Programmfunktionen
 - technische Fehlermeldungen des Programms oder der Datenbank
 - fehlerhafter oder unterbleibender Ausdruck

hilft Ihnen unsere Technische Hotline weiter.

Die **aktuellen Rufnummern und Preise der Hotline** finden Sie im **Online Support**.

Alles, was Sie wissen müssen – direkt in Ihrem Programm

Alle wichtigen Programm-Informationen erhalten Sie direkt in Ihrer Software - im Online Support:

- Fragen und Antworten sowie das Anwender-Forum zu Ihrem Programm
- Umfangreiche Fachinhalte, Checklisten und Arbeitshilfen u.v.m.
- Aktuelle Updates zu Ihrer Software (Downloads)
- Trainingsunterlagen, Formulare und vieles mehr.

Unterstützung finden Sie auch im Internet unter **www.lexware.de/support**

Index

Artikeltextbearbeitung.....	9	Internetmarke.....	17
Aufträge löschen.....	14	KlickTel.....	17
Auftragsassistent.....	7	Lexware adress-check.....	19
Auftragsverarbeitungs-Verträge.....	12	Lexware datensicherung online.....	20
Betriebsprüfer-Export.....	17	Lexware eRechnung.....	19
Freisignaturen eRechnung.....	19	Lexware poststelle.....	19
Gesetzesänderungen.....	21	Sammelrechnungen.....	16
Hotline		SEPA-Pre-Notification.....	11
Inhaltlich.....	22	Services.....	18
Technisch.....	22	USt-IdNr-Prüfung.....	20
Installation.....	6		